



# АВТО-КАПИТАЛ

КОМПЛЕКС ОБОРУДОВАНИЯ ДЛЯ АВТОРЕМОНТА

150003 г.Ярославль, ул.Полушкина роща, д.9.  
Тел: (4852) 58-11-12, 58-22-52, 95-02-66.  
Тел/факс: (4852) 73-95-94.  
E-mail: auto-kapital@yandex.ru  
<http://www.avk76.ru>

ИНН/КПП 760 209 3051 / 760 201 001  
Р/сч 407 028 108 080 000 014 51  
К/сч 301 018 105 000 000 00 735  
БИК 047 888 735  
ФИЛИАЛ ОАО «БИНБАНК» в Ярославле г.ЯРОСЛАВЛЬ

## Инструкция по эксплуатации гидравлического подкатного домкрата С105255



## ОТВЕТСТВЕННОСТЬ ВЛАДЕЛЬЦА

Перед эксплуатацией домкрата владелец и/или оператор должны изучить данные инструкции по эксплуатации и следующие предупреждения.

### ПРЕДУПРЕЖДЕНИЕ

1. Данное устройство предназначено только для подъема грузов. Груз должен поддерживаться другими подходящими устройствами (см. рис. 1).
2. Не перемещайте груз, когда он находится на домкрате.
3. Не используйте домкрат, если в автомобиле находятся люди.
4. Не превышайте указанный вес.
5. Не используйте удлинители какого-либо типа без разрешения квалифицированного персонала.
6. При работе с данным оборудованием всегда надевайте защитные очки.
7. Используйте данное оборудование на твердой поверхности, способной выдержать груз (см. рис. 2).
8. Не держите руки под стрелой домкрата и не трогайте ее боковые поверхности, чтобы избежать травм при опускании домкрата.
9. Убедитесь, что точка подъема устойчива и расположена по центру седла домкрата.
10. Владелец должен следить, чтобы предупреждающие таблички читались и не были повреждены. Таблички для замены можно получить у производителя.
11. Перед началом эксплуатации изучите, осознайте все инструкции и выполняйте их во время проведения работ.
12. Несоблюдение данных предупреждений может стать причиной падения груза, повреждения домкрата или имущества, получения травм или смерти.
13. Владелец должен сохранить данную инструкцию, чтобы в будущем можно было ею пользоваться.
14. В домкрате содержится жидкость для гидравлических домкратов. При экстремально низких температурах, заменяйте ее на ESSO J 3, OK DELTA 10 или аналогичную. Никогда не используйте тормозную жидкость, спирт, глицерин, моющее средство, моторное масло или загрязненную гидравлическую жидкость. Ненадлежащая гидравлическая жидкость может вызвать повреждения домкрата и вывести его из строя. Более подробную информацию о жидкости для домкрата можно получить в местных сервисных центрах.

## РАСПАКОВКА И ХРАНЕНИЕ

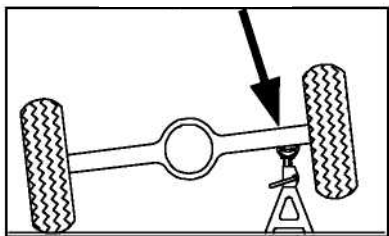
Распаковка оборудования и/или его составных частей должна осуществляться в условиях закрытого помещения при температуре не ниже +5°C.

Долговременное хранение оборудования и/или его составных частей должно производиться при температуре от 0 до +45°C при относительной влажности < 95% (без конденсации).

Если оборудование транспортировалось и/или хранилось при температуре ниже +5°C, то в течение нескольких часов перед началом эксплуатации необходимо выдержать его при температуре не ниже +10°C для полного удаления конденсата.

## ПРОВЕРКА

Рисунок 1



1. Перед каждым использованием домкрата необходимо проводить визуальную проверку, проверять, нет ли протекания гидравлической жидкости, поврежденных, плохо закрепленных или отсутствующих частей.
2. Владелец и/или оператор должны знать, что ремонт данного устройства может потребовать специальных знаний и оборудования. Рекомендуется проводить ежегодную проверку домкрата в авторизованном сервисном центре, а также любые неисправные части должны заменяться оригинальными запчастями.

## СБОРКА

Соберите рукоятку и зафиксируйте прилагаемым болтом. Вставьте рукоятку в вилку для рукоятки, одновременно отрегулируйте квадратную головку с осью и стержнем, с его уплотнением. Затяните болт рукоятки с помощью подходящих инструментов.

## ПЕРЕД НАЧАЛОМ ЭКСПЛУАТАЦИИ

### 1. ПРОВЕРЬТЕ УРОВЕНЬ МАСЛА

Установите домкрат в вертикальное положение, полностью втяните шток цилиндра, откройте клапан опускания, повернув рукоятку против часовой стрелки. Удалите заглушку отверстия для заливки жидкости, жидкость должна находиться вровень с отверстием. При необходимости долейте гидравлическую жидкость высокого качества. **Не используйте тормозную жидкость или моторное масло!**

### 2. СМАЗКА ВНУТРЕННИХ ЧАСТЕЙ

При открытом клапане опускания несколько раз накачайте насос, чтобы обеспечить необходимую смазку внутренних частей.

### 3. СЛИВ ЖИДКОСТИ ИЗ ГИДРАВЛИЧЕСКОЙ СИСТЕМЫ

Во время перевозки в гидравлическую систему домкрата может попасть воздух, что может вызвать ослабление тягового усилия штока цилиндра. Чтобы слить жидкость из гидравлической системы, закройте клапан опускания, повернув рукоятку его по часовой стрелке, и удалите заглушку из отверстия для заливки жидкости. Вставьте рукоятку в вилку и накачайте насос до полной высоты домкрата, затем установите заглушку на место.

## ИНСТРУКЦИИ ПО ЭКСПЛУАТАЦИИ

### 1. ПОДЪЕМ ГРУЗА

При подъеме автомобиля, проверьте, чтобы он стоял на парковочном тормозе и колеса были заблокированы (см. рис. 4). Поверните рукоятку клапана опускания против часовой стрелки, чтобы опустить стрелу домкрата. Установите домкрат под точку подхвата автомобиля, рекомендованную автопроизводителем (на твердую и не скользкую поверхность). Убедитесь, что груз расположен по центру. Закройте клапан опускания, повернув рукоятку клапана опускания по часовой стрелке до упора. Работайте домкратом, нажимая на клапан управления на воздушном шланге или накачивая насос при помощи рукоятки домкрата.

### 2. ОПУСКАНИЕ ГРУЗА

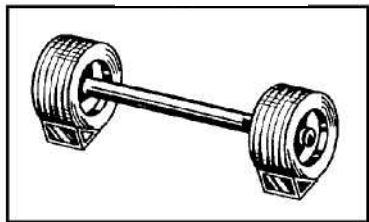
Откройте клапан опускания, МЕДЛЕННО поворачивая рукоятку против часовой стрелки. Удалите домкрат из-под автомобиля, только когда стрела домкрата достигнет низшего положения.

## ОБСЛУЖИВАНИЕ

1. Когда домкрат не используется, держите шток в полностью втянутом положении, а клапан опускания закрытым.
2. Держите домкрат в чистоте и смазывайте маслом для смазки все подвижные детали каждые три месяца, или чаще, если домкрат используется в пыльном помещении.
3. Проверяйте уровень жидкости каждый день. Описание процедуры см. в разделе «ПЕРЕД НАЧАЛОМ ЭКСПЛУАТАЦИИ».
4. Периодически проверяйте, нет ли следов ржавчины и коррозии на штоке цилиндра и насосе. Протирайте их чистой тканью, пропитанной смазочным маслом.

## СПЕЦИФИКАЦИИ

Рисунок 4



№ модели	Грузоподъемность	Мин. высота	Макс. высота	Длина домкрата	Ширина домкрата	Вес нетто	Вес брутто
	тонн	мм	мм	мм	мм	кг	кг
C 105255	2.5	100	508	756	337	40	43.2

## УСТРАНЕНИЕ НЕПОЛАДОК

						Домкрат не поднимает груз или не поднимает максимальный груз
						Домкрат опускается с грузом
						Насос плохо держит нагрузку
						Рукоятка поднимается или отлетает назад в нагруженном состоянии
						Домкрат не поднимается на полную высоту
						Домкрат не опускается полностью
▼	▼	▼	▼	▼	▼	Клапан опускания закрыт неплотно – проверьте клапан; при необходимости, закройте (см. раздел «Перед эксплуатацией»)
✓	✓					
✓			✓		✓	Низкий уровень жидкости – проверьте ее уровень; при необходимости, добавьте чистую жидкость (см. раздел «Перед эксплуатацией»)
✓	✓	✓	✓	✓		В домкрат попал воздух – слейте жидкость из гидравлической системы (см. раздел «Перед началом эксплуатации»)
					✓	Необходимо смазать движущиеся части подъемного механизма (см. раздел «Перед началом эксплуатации»)

Примечание: Если после проведения вышеописанных процедур проблема не устраняется, необходимо обратиться в местный сервисный центр.

**ЗАПАСНЫЕ ЧАСТИ**  
**МОДЕЛЬ: C105255**

№	Art.	Description	Описание	Кол-во	Артикул для заказа
1	25025-01	Hydraulic Power Unit	Привод гидравлический	1	*1_C105255
2	25025-02	Front Wheel Assy.	Шасси переднее в сборе	1	*2_C105255
3	25025-03	Rear Caster Assy	Шасси заднее в сборе	1	*3_C105255
4	25025-04	Rubber Pad	Подушка резиновая	1	*4_C105255
5	25025-05	Saddle	Седло	1	*5_C105255
6	25025-06	Universal Joint Assy.	Крепление универс. в сборе	1	*6_C105255
7	25025-07	Screw Assy.	Винты в сборе	1	*7_C105255
8	25025-08	Spring Set	Комплект пружины	1	*8_C105255
9	25025-09	Handle Assy.	Рукоятка в сборе	1	*9_C105255
10	25025-10	Handle Grip	Ручка	1	*10_C105255
11	25025-11	Extension Spring	Пружина	1	*11_C105255
12	25025-12	Air Vent Valve.	Клапан для прокачки	1	*12_C105255
13	25025-13	Label (Not Shown)	Этикетка (не видна)	1	*13_C105255
14	25025-14	Manual	Инструкция	1	*14_C105255
15	25025-15	Repair Kit*	Набор для ремонта (не показан)	1	*15_C105255

Примечание: набор для ремонта включает все резиновые прокладки, пластиковые прокладки, втулки и стальные шарики.

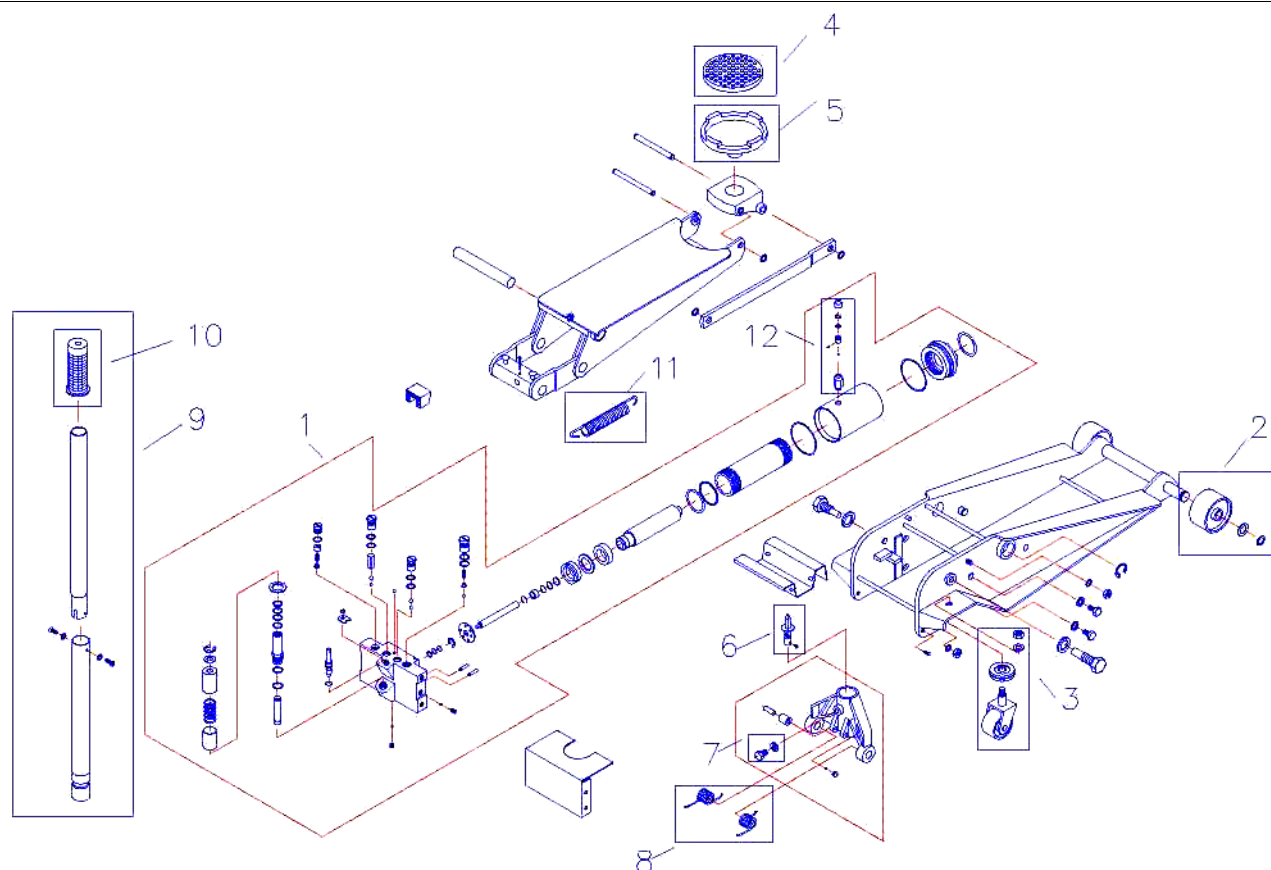


Рисунок: Запасные части для модели C105255

### **ДЕКЛАРАЦИЯ СООТВЕТСТВИЯ**

В соответствии с Директивой ЕС об оборудовании, 89/392/ЕЕС (последние поправки 93/68/ЕЕС), мы, нижеподписавшиеся, с разрешения Trommelberg, Dieselstraße 10-12, D-25813 Husum, Германия, данным сообщаем, под свою ответственность, что гидравлический гаражный домкрат с системой «magic-lift», модель C105255 и его вариант, к которому относится данная декларация, при использовании и обслуживании в соответствии с инструкциями по эксплуатации и опытом использования, соответствует основным требованиям безопасности Директивы ЕС об оборудовании.

Для и от имени Trommelberg GmbH,

**C105255**

---

**TROMMELBERG**  
Husum, Германия